

Raport de cercetare

ANALIZA PARTENERIATELOR DE PRACTICĂ
ÎN ÎNVĂȚĂMÂNTUL AGRICOL DIN
REPUBLICA MOLDOVA DIN PUNCTUL DE
VEDERE AL OPERATORILOR DE PRACTICĂ

Despre proiect

Programul FARMKEEN

Programul FARMKEEN - Învățare la locul de muncă și sustenabilitate în școlile agricole din Moldova își propune să îmbunătățească paradigma actuală prin introducerea unor abordări practice centrate pe elevi, includerea digitalizării având la bază un model olandez de învățare mixtă (digitală și practică) în domeniul educației agricole durabile.

Unul dintre rezultatele importante anticipate ale proiectului este crearea unei platforme de conectare (*match-making*) între instituțiile de învățământ profesional tehnic (ÎPT) cu profil agricol din Republica Moldova și potențiali parteneri pentru practică - o secțiune online dedicată pe site-ul partenerului Centrul pentru Educație Antreprenorială și Asistență în Afaceri (CEDA). Această secțiune va include o hartă interactivă cu informații actualizate despre agenții economici actuali și potențiali din zona geografică a ÎPT cu profil agricol, precum și toate materialele educaționale produse în cadrul proiectului.

Proiectul explorează, de asemenea, abordarea World Skills România, propunând configurarea practicii în afara școlii astfel încât să propună soluții practice la provocările reale din agricultură. Prin stimularea dialogului între instituțiile ÎPT și sectorul agroindustrial, FARMKEEN își propune să stabilească relații pe termen lung și să implementeze experiențe eficiente de învățare.

În plus, implicarea școlilor din România va duce la adoptarea unor modele de bună practică în Republica Moldova. Centrul de Excelență în Horticultură și Tehnologii Agricole din Țaul și Școala Profesională Bubuieci sunt cei doi parteneri oficiali ai proiectului FARMKEEN, alături de CEDA.

CRPE coordonează procesul de cercetare, având ca scop identificarea și îmbunătățirea practicilor actuale și a instrumentelor utilizate în implementarea învățării practice a agriculturii durabile.

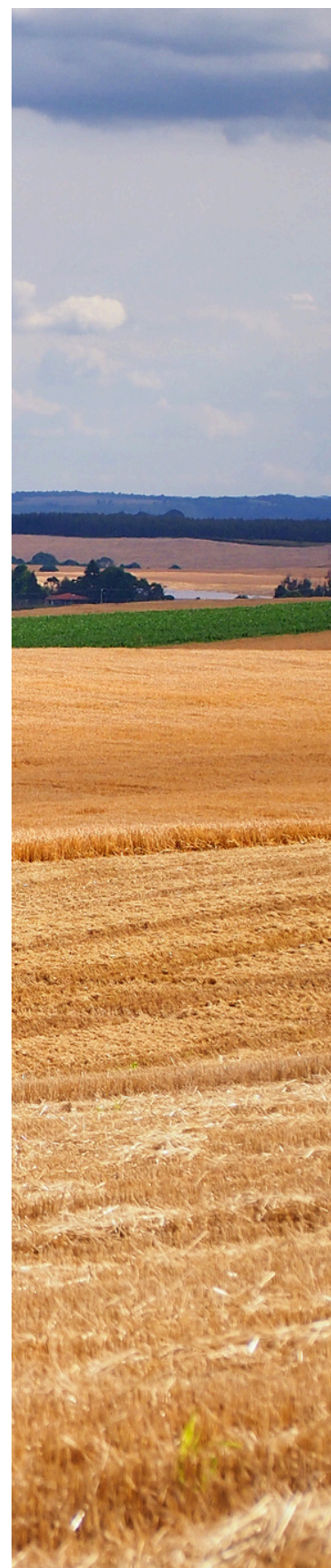


Introducere

Învățământul agricol din Republica Moldova joacă un rol foarte important în adaptarea acestei țări la noile cerințe impuse de aderarea la UE în ceea ce privește agricultura. Practica agricolă este esențială pentru ca absolvenții să fie bine pregătiți în a implementa și susține o agricultură modernă, competitivă și sustenabilă. Modernizarea infrastructurii educaționale, actualizarea curriculumului și îmbunătățirea colaborării cu sectorul privat sunt pași obligatorii în această direcție. Numai în acest fel, Republica Moldova va putea valorifica pe deplin oportunitățile oferite de integrarea în piața europeană și va contribui la dezvoltarea unui sector agricol sustenabil și competitiv.

Potrivit Regulamentului privind organizarea și desfășurarea stagiilor de practică în învățământul profesional tehnic postsecundar și postsecundar nonterțiar[1], stagiile de practică sunt “parte integrantă obligatorie a procesului educațional și se realizează în scopul formării/ dezvoltării competențelor profesionale ale elevilor, specifice calificării profesionale”. Practica de specialitate este planificată și organizată de către conducerea școlilor agricole în colaborare cu agenții economici din sectorul agricol. În general, practica are loc în semestrul al doilea al fiecărui an școlar, când condițiile meteorologice permit desfășurarea activităților pe teren. Înainte de începerea perioadei de practică, conform regulamentului, elevii trebuie să fie informați despre planul de învățare stabilit cu operatorul economic și așteptările pe care le au aceștia de la elevi.

Potrivit metodologiei, evaluarea performanțelor elevilor în cadrul practicii de specialitate este realizată de coordonatorii de practică, dar sunt importante și rapoartele stagiului de practică realizate de elevi. La finalul perioadei de practică, fiecare elev trebuie să prezinte agenda stagiului de practică și un raport detaliat care include descrierea activităților desfășurate, competențele dobândite și impresii asupra experienței avute. Coordonatorii oferă feedback și recomandări pentru îmbunătățirea abilităților practice.



[1] https://mecc.gov.md/sites/default/files/ome_nr.1086_din_29.12.2016_0.pdf

Metodologie

Raportul de față prezintă datele obținute în urma interviuării a zece operatori economici – șapte parteneri de practică a Centrului de Excelență în Horticultură și Tehnologii Agricole din Țaul și Școlii Profesionale Bubuieci și trei potențiali parteneri de practică pentru instituțiilor de învățământ cu profil agricol din Republica Moldova.

Am fost interesați să colectăm date despre felul în care se desfășoară stagiile de practică, cu accent pe:

1. Înțelegerea motivației parteneriatelor de practică - motivele pentru care companiile aleg să colaboreze cu școlile pentru stagii de practică.
2. Evaluarea experienței practice și provocărilor întâlnite.
3. Explorarea selecției și formării conducătorilor de practică - modul în care companiile selectează și formează tutorii de practică și calitățile necesare pentru acest rol.
4. Monitorizarea obiectivelor de învățare și dezvoltarea curriculumului - procesul de stabilire a obiectivelor de învățare și elaborarea curriculumului pentru stagii, inclusiv implicarea companiilor în aceste procese.
5. Evaluarea experiențelor din timpul stagiilor de practică - principalele provocări și experiențe pozitive în timpul stagiilor, inclusiv relația dintre elevi, conducători de practică și ceilalți angajați.
7. Sustenabilitate în practicile agricole - modul în care companiile integrează sustenabilitatea în operațiunile și stagiile lor, inclusiv cunoștințele și competențele necesare pentru agricultura sustenabilă.
8. Informații privind monitorizarea și evaluarea elevilor.

Interviurile în profunzime au fost organizate în format online, pe platforma Zoom. Durata unui interviu a fost de aproximativ o oră – o oră și jumătate. Ghidul de interviu poate fi consultat în **Anexa** acestui raport.

Raportul de față este unul din cele 3 rapoarte de cercetare, celelalte două fiind un raport care analizează parteneriatele de practică în învățământul agricol din Republica Moldova din punctul de vedere al școlilor agricole și un raport evaluează experiențele de practică ale elevilor din învățământul agricol.

Decizia operatorilor economici de a lua elevi în practica de specialitate

Argumente pro și contra



„Avem locuri de muncă vacante – nu găsim cadre de muncă cu experiență. Noi ne-am implicat în acest parteneriat din dorința de a găsi persoane pe care să le angajăm ulterior. Acest lucru este foarte dificil, elevii nu au intenții serioase și mulți vin doar ca să bifeze practica. Acest lucru se întâmplă și la cealaltă companie, unde vin mai mulți elevi. De exemplu, foarte puțini dintre ei vor să meargă în câmp, să vadă producția.” (operator economic, partener de practică)

Un impediment pentru operatorii economici în a organiza stagii de practică este și **lipsa personalului calificat** pentru a gestiona practica. Foarte puține companii, în general cei care au afaceri mai mari, își permit să aloce o persoană care să poată instrui elevii corespunzător. Fermele mici nu pot să scoată din producție o persoană pentru această activitate, iar urmările sunt fie decizia de a nu organiza practică, fie artificii organizatorice: 1) un profesor de la școală este angajat pe perioadă determinată pentru a supraveghea elevii, care are și competențe pedagogice (4 din 10 operatori au menționat acest artificiu ca soluție), sau 2) supraaglomerarea unui angajat.

Chiar și așa, puțini agenți economici au proprii angajați **conducători de practică** care să poată investi timp, să aibă competențe pedagogice și care să poată evalua la final elevii.

O altă problemă identificată de respondenți este **distanța fermelor față de instituțiile de învățământ care vor să trimită elevi în practică**. Unii respondenți au refuzat colaborarea deoarece distanța este prea mare pentru a fi parcursă în fiecare zi și nu pot asigura cazare și masă pentru elevi.

Unii operatori care sunt departe față de școli spun că sunt foarte disponibili pentru a organiza vizite de studiu de o zi pentru elevi.



„Ar avea cine să stea cu elevii, să îi învețe. Dar suntem la 30-40 km de Țaul, cu mașina. Dacă mergi cu mijloc de transport în comun, se dublează pentru ca faci multe opriri și se ocolește dintr-un raion în altul.” (operator economic, potențial partener de practică)

Operatorii economici care au acceptat să fie parteneri în **învățământul dual** spun că, deși birocrația excesivă pe care o au de parcurs ar fi putut să îi descurajeze, acum văd avantajele acestui tip de practică. Faptul că elevii sunt prezenți tot timpul anului în ferme, face ca ei să nu rateze etape importante din procesul agricol, iar învățarea în practică să fie una de calitate, iar elevii să fie mai pregătiți pentru a accesa piața muncii.

Din declarațiile operatorilor economici, remunerarea elevilor în dual îi face pe aceștia mult mai responsabili, iar operatorul economic poate să ceară participanților la practică aceeași seriozitate ca și celorlalți lucrători, ceea ce micșorează potențialele tensiuni din echipă. De asemenea, operatorii economici văd în învățământul dual posibilitatea de a forma tineri angajați conform propriilor nevoi și cerințe, asigurând astfel o potrivire optimă a competențelor cu cerințele specifice poziției în firmă.

Pe de altă parte, de multe ori, operatorii economici sunt **nemulțumiți de calitatea teoriei pe care o știu elevii atunci când vin la practică**, fapt ce îl atribuie mai degrabă nivelului de pregătire al profesorilor și manualelor de școală. O soluție pe care o văd operatorii ar fi ca școlile să își facă abonamente la reviste digitale pentru a fi la curent cu noutățile.

”

„Profesorii ar trebui să fie la curent cu noutățile, ceea ce nu se întâmplă, ei învață sau știu lucruri care sunt foarte învechite. Ce ține de chimie, lucrurile sunt ok. Ceea ce ține de utilaje, cum se poate folosi chimia ca totul să fie mai eficient, nu au de unde să știe pentru că totul este foarte nou. Tehnologiile nu se opresc, tot timpul apare ceva, dar ca decalajul să nu fie atât de mare ca acum, trebuie conectați la niște fluxuri de informații.”(operator economic, partener)

“Unul dintre motivele pentru care tinerii, după absolvire, aleg să nu rămână în domeniu este discrepanța dintre ceea ce se predă și realitatea pieței de produse. Când nu văd cum să își aplice cunoștințele acumulate, ies din domeniu și își caută altă ocupație .”(operator economic, partener)

Argumente pro

Mână de lucru în muncile agricole

Recrutarea elevilor pentru o viitoare angajare

O datorie civică pentru dezvoltarea ramurii

Argumente contra

Birocrație excesivă

Implicarea financiară

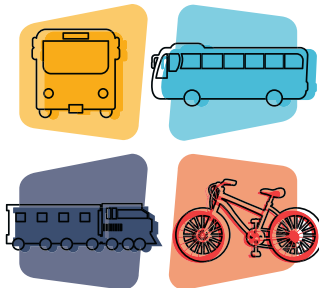
Lipsa unui conducător de practică/ supraaglomerarea unui angajat

Slaba pregătire teoretică a elevilor

Distanța față de instituția de învățământ – dacă este mare, trebuie să asigure cazare și masă pentru practicanți

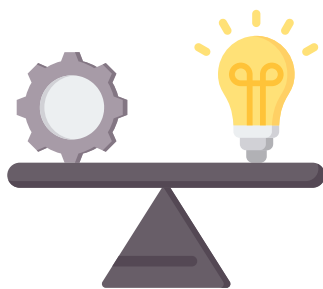


Condiții necesare pentru a fi partener de practică



Distanță mică față de școală (și transport direct în acea localitate). (Operatorii economici nu pot asigura transport/ cazare/ masă.)

Existența unei persoane disponibile și dedicate care să îndeplinească rolul de mentor/ conducător de practică/ O alternativă ar fi ca instituția de învățământ să fie dispusă să propună un mentor din rândul profesorilor



Stagiul de practică să fie corelat cu activitățile din câmp pentru a suplini nevoia de forță de muncă ale companiei

Elevii care vin în practică să fie pasionați, să își dorească să învețe. Pregătirea teoretică contează mai puțin decât gradul de interes al elevilor



Operatorii economici acuză lipsa de interes a elevilor și slaba pregătire teoretică cu care vin în stagiile de practică.

Implicarea companiilor în curriculum

În ceea ce privește **implicarea operatorilor economici în organizarea planului de învățare în practică**, acest lucru este văzut ca fiind benefic din ambele părți, atât de școli, cât și de managementul companiilor. Agenții economici intervievați au declarat că se implică în această activitate și sunt dornici să contribuie la îmbunătățirea curriculumului.

Ei doresc ca discuțiile să înceapă cu un an înainte de începerea stagiului de practică sau într-o perioadă mai puțin aglomerată, cum ar fi atunci când muncile agricole sunt mai puține. Acest lucru le-ar permite să aloce suficient timp și resurse pentru a se implica eficient.

Avantajele implicării operatorilor economici în elaborarea planului de învățare, conform declarațiile operatorilor economici:

1

Curriculumul este relevant pentru activitățile agricole care urmează să se desfășoare – operatorii economici știu cel mai bine ce activități agricole urmează să se desfășoare și la care vor participa elevii.

2

Curriculumul este relevant pentru piața muncii – operatorii economici pot să adapteze planul de învățare la nevoile pieței, astfel se pot asigura că elevii dobândesc cunoștințele necesare pentru a fi competitivi.

3

Creșterea gradului de interes al elevilor - atunci când curriculumul este relevant pentru nevoile actuale ale pieței, elevii sunt mai motivați să învețe, deoarece văd clar aplicabilitatea practică a teoriei învățate.

4

Îmbunătățirea relației dintre școli și operatorii economici, care poate duce la parteneriate pe termen lung.



”

„Când am citit curriculumul național de alimentație publică, aplicat și la școala din Bubuieci, unde se includ elemente din bucătăria vegană, mi-am dat seama că a fost creat de persoane care nu înțeleg ce înseamnă aceasta. Nu știu cine scrie aceste documente, și nici cât de greu este să le modifice. Cred că viziunea unui practician din mai multe domenii ar avea sens, mai ales în limbaj.” (operator economic, nu este partener)

„S-a elaborat un curriculum împreună cu noi, apicultorii, acum 2-3 ani – acolo apar perioadele de practică. Ne-am străduit să fie în sezoanele active pentru apicultori.” (operator economic, partener)

„Am lucrat cu școala profesională de la Bubuieci pentru practică. Înainte de studiul dual, am lucrat la curriculum, să fie adaptat la condițiile reale - ei aveau practica în decembrie și august, când nu ar fi făcut nimic practic.” (operator economic, partener)

„Trebuie făcut din timp, cu un an înainte, să știi lucrările agricole pentru anul respectiv, când te poate primi operatorul economic, la ce să te aștepți etc.

Directorul ne trimite nouă tot planul înainte să îl aprobe, deoarece nu știu mereu toate datele și informațiile din activitatea de practică. Noi ajustăm datele limită pentru activități, știind exact la ce să ne așteptăm.” (operator economic, potențial partener)



Stagiile de practică

Majoritatea operatorilor intervievați văd prezența elevilor în stagiile de practică un lucru pozitiv, chiar dacă există unele impedimente. Un ajutor în plus la muncile agricole din anumite perioade este important și salvează câteodată timp esențial, mai ales că există situații neprevăzute care țin de condițiile meteo. În același timp, **operatorii economici cer ca instituțiile de învățământ să fie flexibile când urmăresc activitățile din jurnalul de practică**, deoarece unele situații nu țin de decizia lor și se schimbă activitățile agricole în funcție de necesități.

Prin flexibilitate și comunicare constantă, aceste provocări pot fi depășite, asigurându-se astfel o experiență de practică importantă pentru elevi și un sprijin esențial pentru operatorii economici.

Avantajele prezenței elevilor în stagiile de practică, din punctul de vedere al operatorilor economici:

1

Sprijin în activitățile agricole: în perioadele de vârf ale muncilor agricole, orice ajutor suplimentar este binevenit, mai ales că muncile agricole sunt adesea influențate de condițiile meteo și alte factori imprevizibili.

2

Stagiile de practică oferă elevilor oportunitatea a-și îmbunătăți abilitățile practice și o înțelegere mai bună a teoriei învățate în școală.

3

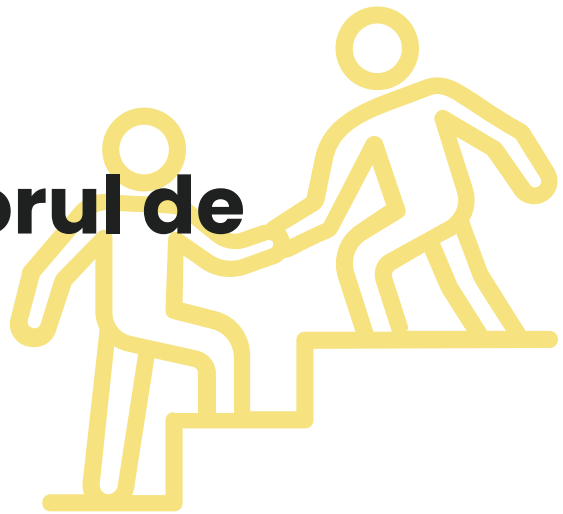
Participarea la stagii de practică îi învață pe elevi să gestioneze aceste situații, dezvoltându-le adaptabilitatea și capacitatea de a lucra sub presiune.



„Sunt desigur o forță de muncă importantă, care ne grăbesc lucrările cu una, două zile. Deși nu toți lucrătorii sunt mulțumiți - li se pare deseori că e greu să îi înveți pe cei tineri - totul se desfășoară mai repede după o perioadă.” (operator economic, partener)

„Tinerii nu mai au o pasiune pentru agricultură, iar ca antreprenor, ca să pot să îi motivez pe studenți să vină, am nevoie de disponibilitate financiară, altfel nu ar fi corect față de munca lor.” (operator economic, partener)

Conducătorul/mentorul de practică



Identificarea unui mentor de practică reprezintă o provocare pentru orice operator economic. Managementul se confruntă cu dificultăți majore în găsirea unei persoane adecvate, din mai multe motive. Pe de o parte, forța de muncă este deja insuficientă în raport cu nevoile operatorilor economici, iar pe de altă parte, este dificil de identificat în interiorul firmei o persoană care să posede atât competențe pedagogice, cât și capacitatea de a superviza activitățile practice prevăzute în curriculum. Această problemă este cu atât mai accentuată în întreprinderile mici.



„Dacă s-ar propune facilități fiscale legate de impozite la salariu, să redirecționăm o parte din impozit pentru instruirea elevilor. Nu ne permitem să ținem un om care doar să instruiască elevi.” (operator economic, partener)

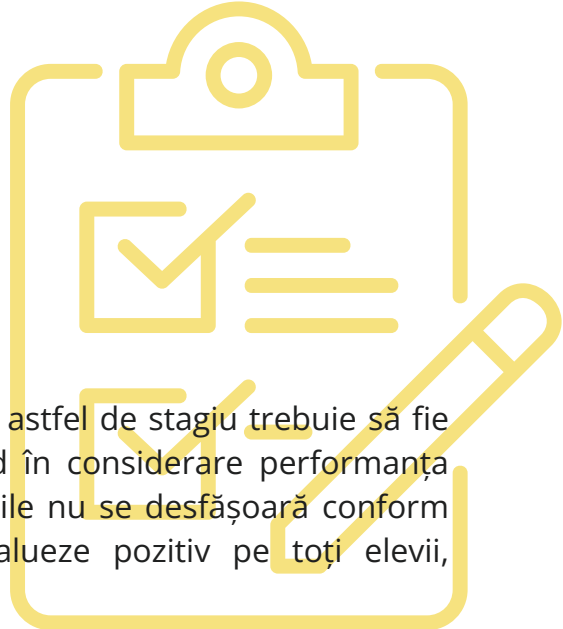
„Tutorele de la școală îi supraveghează, dar avem și noi lucrători, e bine să nu îi lăsăm singuri. La semănat, lucrări mai complexe, nu putem să îi punem să lucreze singuri. De obicei, sunt obișnuiți cu teoria, nu și cu experiența în teren.” (operator economic, partener)

„Oamenii sunt pasionați, dar asta nu înseamnă că pot să învețe pe alții.” (operator economic, potențial partener)

Pentru a veni în întâmpinarea acestei situații, unele școli agricole au găsit soluții împreună cu partenerii de practică: angajarea pe perioadă determinată a unui profesor din instituția de învățământ ca mentor de practică sau chiar aducerea unui mentor de practică în instituția de învățământ, în situația în care școala dispunea de fermă didactică, situație care nu este neapărat ideală pentru un stagiu de practică, dar care poate rezolva un blocaj în privința practicii elevilor.



Evaluarea elevilor



La nivel teoretic, evaluarea elevilor după efectuarea unui astfel de stagiu trebuie să fie realizată obiectiv, dar într-o manieră constructivă, luând în considerare performanța reală a elevilor în timpul practicii. Dar în realitate, lucrurile nu se desfășoară conform teoriei, mulți operatori economici preferând să îi evalueze pozitiv pe toți elevii, indiferent de prestația lor.

Unul dintre aspectele menționate de partenerii de practică este **dificultatea pe care o întâmpină elevii în a se adapta la cerințele și efortul fizic impus de munca agricolă**. Așa cum se menționează în *feedback-ul* primit: *"Copiii tare repede dau de greu. Nu rezistă, nu vor să lucreze, rezistă o săptămână, două. Își pierd interesul."* Această observație evidențiază importanța interesului constant pe care elevii trebuie să îl mențină pe durata stagiului.

De asemenea, partenerii de practică au pus accent pe importanța unei comunicări eficiente: *"Am instruit toți lucrătorii cum să comunice cu ei legat de orice probleme, iar mai departe, tot feedback-ul ajunge la instituția de învățământ."* Această comunicare deschisă între elevi, lucrători și instituțiile de învățământ este esențială pentru asigurarea sprijinului necesar și identificarea rapidă a potențialelor probleme.

Un alt element cheie în evaluarea stagiilor de practică este identificarea elevilor care demonstrează interes pentru învățare. Astfel, evaluarea ar trebui să recunoască și să încurajeze eforturile acestor elevi, care au dorința de a se dezvolta în domeniul agricol și care, din declarațiile operatorilor economici, sunt din ce în ce mai puțini.



"Acum ceva vreme era concurență cine să ia cei mai buni copii în practica. Copiii tare repede dau de greu. Nu rezistă, nu vor să lucreze, rezistă o săptămână, două. Își pierd interesul." (operator economic, partener)

"Nu le spunem <<tu ești ok, nu ești ok>>, nu e constructiv. Am instruit toți lucrătorii cum să comunice cu ei legat de orice probleme, iar mai departe, tot feedback-ul ajunge la instituția de învățământ, e important să știe cine trebuie motivat să îi ajungă pe restul din urmă. Ajută la cât mai multe activități, dar cel mai important este să îi motivăm pe cei care demonstrează că au și voință să învețe." (operator economic, partener).

Sustenabilitatea în agricultură

În contextul actual, de aderare a Republicii Moldova la Uniunea Europeană, unde sustenabilitatea devine din ce în ce mai importantă, este foarte important ca tinerii să fie instruiți cu privire la practicile agricole durabile. Operatorii economici intervievați au declarat că, pe cât posibil, discută cu elevii despre practici legate de sustenabilitate, cum ar fi rotația culturilor, compostare, utilizarea eficientă a resurselor, protecția biodiversității, utilizarea îngrășămintelor naturale și gestionarea integrată a dăunătorilor etc. Unii parteneri de practică au reușit să împărtășească cu elevii informații cu privire la utilizarea tehnologiilor moderne care sprijină sustenabilitatea, dar nu toți operatorii economici intervievați implementează au practici în acest sens.

O parte din cei intervievați și-au exprimat o anumită îngrijorare legată de calitatea învățământului oferit de școlile agricole în acest sector specific. Deși există eforturi de a introduce module de agricultură ecologică în programele de studiu, acestea sunt adesea limitate și nu reușesc să ofere o pregătire adaptată realităților actuale. În agricultură ecologică, metodele și informațiile se schimbă rapid în funcție de cerințele pieței, prețuri și condiții climatice, iar aceste aspecte nu sunt reflectate suficient în materialele de studiu tradiționale, care sunt învechite. Ei consideră că profesorii, în loc să se bazeze pe manuale, ar trebui să integreze în predare cele mai recente studii de caz și descoperiri științifice.



Toți operatorii economici au fost de acord asupra rolului lor esențial în educarea elevilor pentru dezvoltarea unui sector agricol durabil, subliniind că implicarea directă a mediului de afaceri poate oferi studenților o experiență practică valoroasă și acces la cele mai noi tehnologii și inovații. Aceștia conștientizează faptul că, prin implicarea lor activă în procesul educațional, fermierii își asumă un rol de mentorat, contribuind la formarea unei noi generații de specialiști care să adopte și să promoveze practici agricole durabile, capabile să răspundă cerințelor pieței globale și să protejeze resursele naturale pe termen lung.



“Agricultura ecologică rămâne un sector specific. Sunt foarte puține instituții de învățământ în lume dedicate integral agriculturii ecologice și biodinamice. Dar majoritatea instituțiilor cu profil agricol au cel puțin departamente sau module în agricultură ecologică, unde sunt invitați profesori sau oaspeți care aduc aceste subiecte. Atâta timp cât există un program de studii, acesta completează cunoștințele. Practicile în agricultura ecologică sunt mai dinamice, adaptative mai frecvent față de condițiile pieței, față de dinamica prețurilor și condițiile climatice. Sursele de informație sunt fluide, si vin de la practicieni, articole și studii științifice recente, nu din manualele de demult.” (operator economic, nu este partener)

“Da, avem (practici sustenabile), mai mult pentru sere. Legat de lucrul în câmp, le arătăm toate cele trei tehnici de conservare a solului și a proprietăților acestuia. Este vorba și de condițiile meteo, proprietăți chimice - noi folosim tehnologii diferite de cele tradiționale, mult mai concentrate pe cum preservăm solul.” (operator economic, partener)

„Un alt nivel este instruirea profesorilor. Ei sunt fixați pe manualele și resursele pe care le au și cu care sunt confortabili. Aceste provocări, cum ar fi utilizarea plasticului în agricultură sau emisiile de CO2, nu trebuie predate din manuale, ci din cele mai recente studii de caz și rapoarte științifice. Profesorii ar trebui să facă vizite la gospodării, să fie vizitați și instruiți. Ei vor aduce aceste cunoștințe studenților.” (operator economic, nu este partener)

Concluzii și recomandări

Aspecte de îmbunătățit în stagiile de practică

Concluzii

- Oricare ar fi motivele pentru care colaborarea dintre instituțiile de învățământ și operatorii de practică să se concretizeze în stagii de practică, aceasta nu poate fi un succes dacă ambele părți implicate nu au un câștig, fie că este material (prin forță de muncă în plus, timp mai scurt în finalizarea activităților agricole), fie un beneficiu educațional (elevi mai bine pregătiți).
- Motivațiile operatorilor economici de a deveni parteneri de practică includ un amestec de factori pragmatici și pasiune pentru agricultură. Unii operatori speră să recruteze viitori angajați, deși acest lucru este rar realizabil, iar alții consideră implicarea lor ca o datorie civică pentru dezvoltarea agriculturii.
- Distanța față de instituțiile de învățământ, lipsa personalului calificat pentru a superviza elevii, și lipsa facilităților fiscale sau a sprijinului financiar din partea statului sunt principalele obstacole pentru operatorii economici în organizarea stagiilor de practică.
- Unii operatori sunt nemulțumiți de nivelul de pregătire teoretică al elevilor, deoarece profesorii îi învață informații învechite, iar manualele nu sunt actualizate.



Recomandări

- 01 **Îmbunătățirea comunicării între instituțiile de învățământ și operatorii economici** - ar trebui să existe o comunicare constantă și deschisă între școli și operatori economici pentru a asigura o planificare eficientă și flexibilă a stagiilor de practică.
- 02 **Formarea conducătorilor de practică** - este necesară dezvoltarea unui program de formare pentru mentori de practică care să combine competențele pedagogice cu experiența practică în agricultură. Ideal, acest curs de formare să fie gratuit pentru a încuraja companiile să îl acceseze.
- 03 **Adaptarea curriculumului** - curriculumul de practică trebuie elaborat împreună cu operatorii economici pentru a asigura relevanța acestuia pentru activitățile agricole și nevoile pieței muncii.
- 04 **Evaluare elevilor să fie obiectivă** - evaluarea elevilor ar trebui să fie obiectivă și să ia în considerare atât abilitățile tehnice, cât și capacitatea lor de a se adapta și de a persevera în fața dificultăților. Este esențial ca elevii care într-adevăr își doresc să meargă mai departe, să se simtă valorizați.
- 05 **Organizarea de vizite de studiu** - pentru operatorii economici aflați la distanță mare de instituțiile de învățământ, organizarea de vizite de studiu ar putea fi o soluție viabilă pentru a oferi elevilor experiență practică fără necesitatea deplasărilor zilnice. Iar pentru cei de aproape, este important ca elevii să își creeze așteptări realiste înainte de începerea stagiului de practică, de aceea vizitele de studiu sunt binevenite.
- 06 **Promovarea agriculturii ca domeniu atractiv** - este necesară o campanie de promovare a agriculturii ca un domeniu atractiv, subliniind oportunitățile și inovațiile din acest sector pentru a atrage tinerii. Mulți tineri din școlile agricole doresc să se orienteze către alte domenii de activitate.
- 07 **Facilități fiscale/ sprijin financiar din partea statului** - statul ar trebui să ofere facilități fiscale și sprijin financiar companiilor care organizează stagii de practică pentru a le motiva și sprijini în acest demers.
- 08 **Promovarea sistemului de învățământ dual** - adoptarea unor măsuri legislative care să faciliteze participarea mediului economic la învățământul dual și să sprijine acest parteneriat pe termen lung, contribuind la creșterea competitivității pe piața muncii și la îmbunătățirea calificării profesionale a tinerilor. Pentru a stimula implicarea operatorilor economici în programele de învățământ dual, este esențială reducerea birocrăției, astfel încât aceștia să poată beneficia mai ușor de avantajele acestui sistem. Elevii participanți sunt prezenți pe tot parcursul anului, ceea ce le permite să nu rateze etape critice în procesele agricole și să obțină o formare practică de calitate. Acest lucru le sporește nivelul de pregătire pentru integrarea pe piața muncii.



Anexă

Lista operatorilor economici intervievați

Nr.	OPERATOR ECONOMIC	PARTENER PRACTICA	DOMENIU ACTIVITATE
1.	Ecoplantera SRL	Bubuieci	Cultivarea răsadului, legumelor, florilor, crearea zonelor verzi. Comercializarea serelor. Ambalarea produselor legumicole.
2.	Asociația Națională a Apicultorilor din Republica Moldova	Bubuieci	Apicultura
3.	Agroelit SRL	Fost partener de practică Țaul	Cultivarea cerealelor, plantelor leguminoase și a plantelor producătoare de semințe oleaginoase
4.	Curtea Dacilor SRL	Fost partener de practică Țaul	Comerț cu ridicata al cerealelor, semințelor, furajelor și tutunului neprelucrat
5.	GȚ Bejenari Angela	Fost partener de practică Țaul	Afacere de familie care se axează pe producerea ecologică a legumelor și pomuşoarelor în teren protejat și câmp deschis
6.	Creative Company SRL	Partener de practică Bubuieci	Cultivarea altor plante din culturi nepermanente
7.	GȚ „Gelu Parpalac”	Partener de practică Bubuieci	Agricultură de câmp
8.	Asociația Ecolocal	Nu a fost și nu este partener de practică	Asociația consumatorilor și producătorilor
9.	SRL Agrofirma Cimisia SA (Rădăcini Wines)	Nu a fost și nu este partener de practică al celor două școli (partener de practică al altei instituții de învățământ - Stăuceni)	Fabricarea vinurilor din struguri
10.	EcoLocal deține un business în UK de creștere legume organice Tolhurst Organic, Fondator și Director Etno – Gastronomică	Nu a fost și nu este partener de practică al celor două școli	Consultanță în agricultura organică

Date Generale

- Care este domeniul de activitate al companiei?
- Care este rolul dvs. în companie și de cât timp sunteți în poziția actuală?

Înainte de a face începe un stagiu de practică

- Care a fost motivația dumneavoastră/a fermei/firmei dumneavoastră în a intra în parteneriat de practică cu școală?
- Ce tip de practică faceți? stagii/dual
- Care este experiența dvs. anterioară în organizarea de stagii de practică/dual cu elevi din școli agricole? Ați fost persoana care s-a ocupat sau a fost altcineva și dvs. ați fost informat?
- Cum ați ales partenerii? Ați mers dvs. la ei, au venit ei la dvs.? Povestiți-ne puțin cum a început această colaborare, cum s-a dezvoltat.
- Ce provocări ați întâmpinat – din partea companiei, din partea instituția de învățământului? Cum ați rezolvat? Care au fost avantajele companiei de a lua elevi în practică/ dual? Dar ale instituția de învățământului?
- Ați avut întâlniri la început cu școlile? Ce anume ați stabilit?
- Acum, uitându-vă în urmă, ce credeți că ar mai fi fost bine să stabiliți de la început și nu ați făcut?
- Cum ați ales persoana care sa fie tutore de practică? Cum a fost format maestrul de practica? Ce calități trebuie să îndeplinească? A fost dificil să găsiți o astfel de persoană în companie?
- Camera de Comerț și Industrie v-a ajutat în vreun fel financiar pentru programul de practică/ dual sau cu training pentru formarea instructorului de practică?
- Care este procesul prin care instituția de învățământ și compania stabilesc obiectivele de învățare din timpul practicii? Cam ce procent se respectă din ceea ce s-a stabilit inițial? Cine ar trebui să monitorizeze că lucrurile se fac conform curriculumului după cum au fost stabilite?
- Ați fost implicat în elaborarea curriculumului (la modul general) pentru specializarea dumneavoastră? Dar în elaborarea curriculumului de practica?

În timpul stagiului

- Care au fost principalele provocări din timpul practicii? Ați avut situații neplăcute? Dar ceva ce v-a plăcut foarte mult?
- Cum evaluați potențialul elevilor de la școli agricole de a se integra și a contribui la activitățile companiei? Cât de mult asistă/ cât de mult se implică concret? Se pot implica concret sau este prea dificil din punctul de vedere al: cunoașterii/ tehnologiei etc.
- Cum a fost relația cu instituția de învățământ pe perioada practicii? S-au făcut ajustări în funcție de nevoile fiecăruia?
- Cum evaluați relația elevilor cu tutorele de practică? Dar cu ceilalți angajați? Ați întâmpinat vreodată probleme? Cum s-au rezolvat?
- Care sunt elementele de sustenabilitate pe care le-ați integrat/plănuți să le integrați în forma/firma dumneavoastră? Ex. echipamente de agricultură de precizie, tehnici de conservare a sănătății solului, rotația culturilor, managementul apei uzate, folosirea îngrășămintelor organice/compost, protejarea perdelelor forestiere etc,
- De ce cunoștințe și deprinderi de agricultura sustenabila credeți ca vor avea nevoie angajații dumneavoastră în următorii 5-10 ani? Ex. cultivarea culturilor ecologice/adaptare la schimbările climatice/eficiența energetică, biocombustibili, adaptarea la standardele agriculturii ecologice din Europa etc.

-Cum abordează compania aspectele legate de agricultură sustenabilă în stagiile de practică? Aveau elevii noțiuni de baza legate de stabilitate la intrarea în practică? A fost sustenabilitatea un element de focus al stagiilor de practică? Puteți să ne dați niște exemple de modalități practice prin care elevii și-au însușit cunoștințe legate de agricultura sustenabilă în ferma/firma dumneavoastră?

-Cum se realizează monitorizarea practicii în timpul desfășurării acesteia?

-Aveți idei de îmbunătățire a abordării/organizării/metodologiei practicii, astfel încât să genereze rezultate educaționale mai bune pentru elevi, dar și beneficii pentru agenții economici?

După încheierea stagiului

-Există o etapă de monitorizare și evaluare:

a. a relației cu instituția de învățământ

b. al elevilor

c. al tutorelui de practică

-Instituția de învățământ a venit cu feedback în urma practicii/ dualului? Compania și-a asumat acest feedback? Contează aceste evaluări, se asimilează sfaturile primite și se îmbunătățesc lucrurile? Ne puteți da câteva exemple?

-Ce competențe sau calități căutați în viitorii angajați și cum credeți că elevii de la școlile agricole se potrivesc în ceea ce căutați? Ați făcut vreodată angajări? Câți au mai rămas?

Considerații finale

-Cum ați defini un succes pe termen lung pentru această colaborare? Ce ar trebui să îndeplinească fiecare din cele 3 entități - școală - elev - companie?

-Ce sfaturi ați da școlilor care își doresc colaborări pe termen lung cu companiile? Dar companiilor care doresc să organizeze stagii de practică? Care ar fi top 3 elemente de sprijin extern- din partea statului, a instituțiilor etc - pentru ca mai mulți agenți economici din agribusiness să intre în parteneriate de practică/dual? Ex. subvenție pentru salariul mentorului de practică din firma, formarea mentorului de practică, facilități fiscale pentru materialele folosite în timpul practicii, ce altceva?

-Veți organiza în continuare stagii de practică/ dual? De ce da, de ce nu?



Mulțumim

WWW.CRPE.RO